

Zámecké listy



ČERVENEC 2009

6. ročník, č. 7

pro potřeby klientů Domova pro seniory Pyšely, Náměstí 1, 251 67 Pyšely

Milí přátelé,

červen, i se svými rozmarnými počasí, je dnes minulostí. Přinesl náhlé střídání teplých a chladných dní, velmi vydatné deště a bohužel i záplavy. Postiženy byly kraje olomoucký, severomoravský a jihočeský.

Dětem začínají prázdniny a nastává každoroční otázka „Kam s nimi?“ Nemám na mysli povídku J. Nerudy „kam s ním?“, ale tradiční rodičovský problém, jak svým potomkům zajistit 9 týdnů plné nových zážitků a dobrodružství za vlídného, ale spolehlivého dozoru dospělých.

5. 7. - Den slovanských věrozvěstů Cyrila a Metoděje

6. 7. - výročí dne upálení mistra Jana Husa 1415

Oba dny jsou státními svátky.

13. 7. Sv. Markéta hodila srp do žita. Přejeme našim zemědělcům o žních slunné dny.

14. 7. Sv. Anna – chladna z rána.

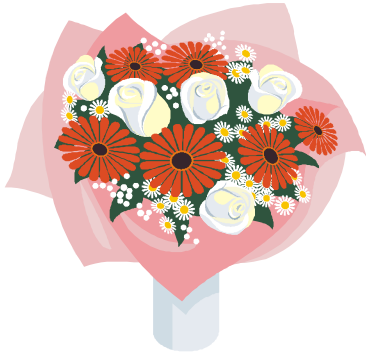
I když počasí není vždy podle našich představ, doporučuji všem, kterým to zdraví dovolí – projděme se! Chůze napomáhá činnosti střev, urychluje posun nestráveného jídla a tím odstraňuje zácpu, neduh mnoha lidí.

Mám pro vás pozvání: vodoléčba po kratší pauze čeká na své klienty. Je to příjemná procedura, nic vás nestojí, v provozu je každý čtvrtek od 10ti hodin, ale čas si můžete po dohodě se mnou určit sami.

Pokud chceme být co nejdéle aktivní, musíme si procvičovat i mozek. Není třeba „zabalit“ život předčasně a pasivně přijímat, co nám den přinese. V 1. patře probíhá trénování paměti 2 – 3x týdně, ve 2. patře se scházíme u kulatého stolu každou středu od 14:30. Jste srdečně zváni.

Buďme k sobě vlídní.

Zdraví Dáša.



Gratulujeme oslavencům

Narozeniny v červenci slaví

Magdalena Máří Kalinová

Anna Letáková

Božena Němcová

Anna Popelková

Věra Zdrchaná

Svátek v červenci slaví

1.7. Jaroslava

Jaroslava Kalibová

15.7. Jindřich

Jindřich Ureš

22.7. Magdalena

Magdalena Máří Kalinová



26.7. Anna

Anna Letáková

Anna Popelková

Anna Müllerová

Anna Vránová

Kultura v červenci



Tematické setkání

9.7. od 13.00 hodin

Zveme vás na tematické setkání, které tentokrát bude ve znamení léta, sluníčka a dovolených.

Kavárna



23.7. od 13.00 hodin

Srdečně vás všechny zveme do naší zámecké kavárny, kde tentokrát oslavíme narozeniny a svátky červencových oslavenců.



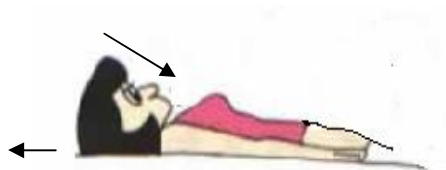
Pokud nám počasí dopřeje, rádi bychom pro vás uspořádali výlety do blízkého či vzdálenějšího okolí Pyšel.

O výletech si můžete přečíst v rubrice "Výlety".

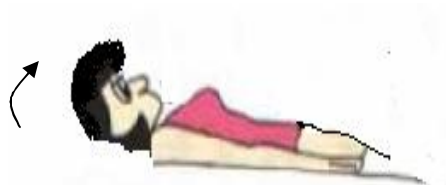
Cvik pro Vás ...



Cvičení vleže



Hlava spočívá na podložce. Ramena tlačte směrem k nohám, hlavu vysunujte vzhůru a krční páteř tlačte co nejvíce k podložce.



Pomalou zvedejte hlavu od podložky a přibližujte bradu k hrudní kosti. Proveďte pohyb bradou na stranu směrem k jednomu rameni, pak zpět do výchozí polohy a na druhou stranu.

Hlava zůstává na podložce.
volně otáčejte hlavou vpravo a vlevo.

Vítáme mezi námi nové klientky
paní Jaroslavu Kalibovou
a paní Miloslavu Mauchovou
Přejeme Vám hodně zdraví
a mnoho pěkných chvil strávených mezi námi.



Ohlednutí za společenským dním

Sportovní hry 2009



Dne 29. května 2009 jsme pro vás přichystali další ročník tradičních sportovních her. Tentokrát kvůli nepřízni počasí jsme sportovní hry přesunuli do budovy domova, ale to nic neměnilo na vašem nadšení a snaze vyhrát nějakou tu cenu.

Připraveno pro vás bylo 5 soutěžních disciplín – **metaná, rotoped, poznávání koření, kuželky a trénování paměti.**

Všichni jste statečně „bojovali“ o co nejlepší umístění a všichni si zasloužíte náš hluboký obdiv. Nicméně v každé disciplíně mohl/a vyhrát jen jeden/jedna z vás. Na fotografii jsou šťastní vítězové našeho malého sportovního klání.



Den s hudbou v DS Jankov

Náš domov pro seniory obdržel pozvání na společenskou akci „Den s hudbou“, kterou pořádal Domov seniorů Jankov. A protože mezi námi žijí šikovné tanečnice a šikovní tanečníci, vydali jsme se 23. června 2009 do Jankova.

Celá akce se konala v místní restauraci a i přes nepřízeň počasí jsme si den s hudbou opravdu užili.

K tanci a poslechu nám vyhrávala hezká lidová hudba, k obědu jsme si pochutnali na dobrém jídle a potěšilo nás rovněž vystoupení Pěveckého sboru Gymnázia Benešov, sester Ditrichových, D'grýns a žáků ZŠ a MŠ Jankov.



Něco pro zasmátí 

"Až se vezmeme, drahý, budeme mít tři děti." "Jak to můžeš tak přesně vědět?" "Mám je teď u maminky."

Ve třídě sedí jeden žák a brečí.

Přijde k němu ředitel a ptá se ho.

Ředitel: "Pročpak brečíš?"

Žák: "Dneska nám pán učitel spadl ze schodů..."

Ředitel: "No tak nebreč, vždyť se mu nic nestalo."

Žák: „Já vím, ale já jsem si zavazoval kaničky, a tak jsem to neviděl..."



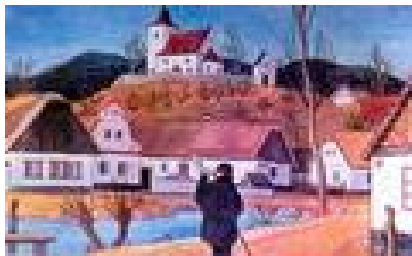
Informace o výletech

Milé klientky a milí klienti našeho domova,

rádi bychom vás informovali, že v letních měsících pro vás chystáme výlety za krásami našeho okolí. Pokud nám počasí bude přát, pozveme vás v červenci na výlet do Hrusic a na výlet do Přerova nad Labem.

Hrusice

Na našem prvním výletě navštívíme rodnou vesnici Josefa Lady – **Hrusice**. Rodná chaloupka malíře Josefa Lady, tak známá z jeho mnoha obrazů, stávala po pravé straně silnice vedoucí z hrusické návsi dolů k potoku. Původní stavba, jejíž podobu může návštěvník spatřit ve zmenšeném měřítku na Stálé výstavě modelů Antonína Jedličky, byla zbourána v roce 1932. Na stejném místě byl vystavěn rodinný domek, který je v současné době ve vlastnictví malířovy neteře. Dne 20. července 1958 byla na tomto domě odhalena pamětní deska malíře Josefa Lady péčí Vlastenecko-dobročinné obce baráčníků v Hrusicích, jejímž čestným pantatínkem Josef Lada byl.



První písemná zmínka o Hrusicích je uchována v panovnickém dekretu Přemysla Otakara I., sepsaného na Pražském hradě 17. ledna 1205. Kromě jména Hrusice se vyskytuje i tvar Hrušice. V nejstarších dobách patřily Hrusice zřejmě pod přímou správu vládnoucího rodu Přemyslovců. Později přecházely pod správu blízkých hradů.

Existují zprávy o tom, že patřily poddanský pod hrady Stará Dubá, Čejchanův hrádek u Chocerad a Ježov. V roce 1436 přešlo tzv. podací právo na pány z Dubé, sídlící na hradě Zlenice. Ten byl v roce 1465 zničen a následujícího roku přešlo toto právo na Komorní Hrádek u Chocerad. V tomto poddanském vztahu setrvala obec až do roku 1848. Majitelé Komorního Hrádku se ovšem střídali. Patřily mezi ně i slavné české rody, např. Valdštejnové. Posledními majiteli panství byla hrabata Khevenhueller-Metsch. V roce 1525 nechal pán na Komorním Hrádku, královský komoří Jaroslav ze Šelenberka, "prošacovati" obec Hrusice. Odtud víme, že obec tehdy měla deset usedlostí a deset "poustek" - pustých usedlostí. Třicetiletá válka postihla samozřejmě i hrusický kraj. V roce 1648, po jejím skončení, měly Hrusice devět sedláků, dva chalupníky a sedm pustých usedlostí. Z politického hlediska došlo k zásadní změně v roce 1848, kdy obec získala samosprávu a byla řízena a spravována obecním zastupitelstvem v čele se starostou. Prvním starostou se stal Matěj Šebek. Blahodárné působení samosprávy se začalo výrazně projevovat na přelomu 19. a 20. století. Začaly se budovat komunikace, byla zřízena obecní knihovna (1923), postaven nový most přes potok v dolní části obce (1926).

Přerov nad Labem

V červenci pro vás chystáme rovněž půldenní výlet do Přerova nad Labem, ve kterém je umístění skanzen. Přerov nad Labem je z Pyšel cca 70 km, což je asi 1 - 2 hodiny cesty autem. Vyjeli bychom v ranních hodinách, přesný čas ještě upřesníme. Dopoledne bychom strávili návštěvou zmiňovaného skanzenu a poté bychom si zašli na dobrý oběd. Pokud máte o tento výlet zájem, můžete se přihlásit na sociálním oddělení. Přepokládáme, že výlet vyjde cca na 200,- - 300,- Kč (vstup do skanzenu a oběd).

Skanzen v Přerově nad Labem



První **skanzen** na světě vznikl v roce 1891 ve Stockholmu. Tehdy populární národopisné výstavy pak řadu zemí inspirovali ke vzniku podobných zařízení. Skanzen v **Přerově nad Labem**, **čtvrtý v Evropě**, vznikl na konci 19. století z iniciativy majitele přerovského panství, jímž byl příslušník toskánské větve Habsburků, mořeplavec a etnograf arcivévoda Ludvík Salvátor Toskánský. Ten nechal upravit stavbu z počátku 18. století, bývalou panskou kovárnu a rychtu, na *”staročeskou chalupu”* a vybavit ji národopisnými předměty, pocházejícími z obce a okolí.

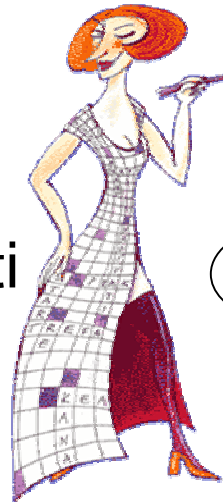
V roce 1967 převzalo *”staročeskou chalupu”* do své správy Polabské muzeum v Poděbradech, obnovilo národopisnou expozici a začalo budovat tzv. polabský skanzen. Do okolí *”staročeské chalupy”* byly postupně přeneseny vybrané a na původním místě ohrožené lidové stavby i drobné objekty. V sedmdesátých letech 20. století se staly součástí polabského skanzenu další panské stavby – myslivna s hospodářským dvorem a bývalá bednárna s přilehlými zahradami.

V současné době je v muzeu celkem 32 objektů, z toho 7 chalup, 6 špýcharů a 2 stodoly. V zařízených interiérech a v dlouhodobých i sezónních národopisných výstavách je předváděn život venkovského lidu ve středním Polabí od konce 18. do poloviny 20. století. Součástí polabského skanzenu je i stará škola a *”zahradky našich babiček”*. V dubnu a v prosinci se v celém areálu pořádají tradiční zvykoslovné výstavy *”Jaro na vsi”* a *”Vánoce”*.



A nakonec ...

křížovka pro trénování paměti



Tato křížovka je soutěžní. Ti z vás, kteří jí úspěšně vylustí a budou vylosováni, získají malou pozornost. Losování proběhne při srpnové kavárně.

Pomůcka Apsida snet, tin	RUCH	TŘPYT	BÝVALÁ ZNAČKA GRAMO- FON.DESEK	VĚTVIČKA (slovens. básnic.)	TYP STARO- ČÍNSKÉ OPERY		ČINNOST	JEDNODU- CHÝ STROJ (ve fyzice)	LYŽAŘSKÝ VOSK	EVROPAN	VYHYNULÝ PTÁK BLBOUN NEJAPNÝ	NEBO		PŘÍKORÍ	SILNÉ PROVAZY
CHRASTÍ						VÝSTUPEK V CHRÁMU ----- CORNEILL DRAMA							VČELÍ DOMEK ----- JAHELKOVO JMÉNO		
TAJENKA															
POSTIŽENÁ CHOROB- NOU SLABOSTÍ										ČTVRTÝ ÚTVAR PRVOHOR					
KARETNÍ HRA					ANGLICKY "DRAHÝ"					OHRAZENÝ LES					

Křížovku můžete odevzdat pracovníkům sociálního oddělení.

