

PRAHA
PRAHA
PRAHA
PRAHA

Zámecké listy

květen 2014

11. ročník, č. 5

pro potřeby klientů Domova pro seniory Pyšely

PRAHA
PRAGUE
PRAGA
PRAG

Domov pro seniory Pyšely

Náměstí T.G. Masaryka č. 1, 251 67 Pyšely
zřizovatel: Hlavní město Praha



Vážení a milí čtenáři,

Květen nebo také máj je pátý měsíc gregoriánského kalendáře v roce. Má 31 dní.

Už od 13. století je měsíc květen spojen s lidovými oslavami, např. stavění máje nebo pálení čarodějnic.

1. května je mezinárodní svátek práce a druhou květnovou neděli se slaví svátek matek.

Měsíc květen začíná stejný den v týdnu jako leden příštího roku.

Žádný jiný měsíc v běžném roce nezačíná stejným dnem v týdnu jako květen.

Pranostiky na měsíc květen: Sníh v máji - hodně trávy.

Studený máj, v stodole ráj.

Jestli v máji neprší, červen to dovrší.

V máji hřímoty nedělají trampoty.

Když se v máji blýská, sedlák si výská.

V květnu-li hrom se ozývá, v červnu zřídka mrholívá.

Krásný májový měsíc Vám přeje redakce ZL

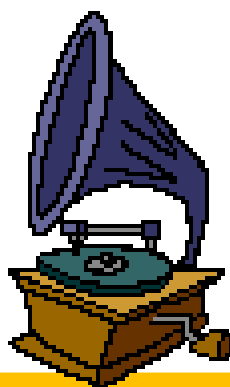
Společenská rubrika

V měsíci květnu své narozeniny oslavují:

paní Věra Dvořáková

pan Václav Stehlík

pan Josef Langer



Všem oslavencům gratulujeme, přejeme hodně zdraví, štěstí a životní pohodu.

Srdečně zveme oslavence a samozřejmě i všechny ostatní klienty na Kavárnu, kde všechno společně oslavíme.

Dne 14.5. 2014 od 13.30 hodin v jídelně v přízemí

Rozloučili jsme se..

paní Miloslava Zelenková

Kulturní a společenské akce na měsíc květen

1.5. Svátek práce - státní svátek

2.5. Klub filmového diváka

8.5. Den vítězství - státní svátek

9.5. Klub filmového diváka

11.5. Svátek matek

**14.5. Kavárna - párty nejen pro všechny oslavence
od 13.30 hod. v jídelně v přízemí**

15.5. Výplata důchodů

**16.5. Aktivizace s Nad'ou Vereckou
od 10. hod. na I. patře, od 13. hod. na II. patře**

**23.5. Aktivizace s Nad'ou Vereckou
od 10. hod. na I. patře, od 13. hod. na II. patře**



*Úsměv nestojí nic a přináší mnoho,
obohacuje toho, kdo přijímá,
aniž by ochuzoval toho, který dává.*

*Trvá jen chvíli,
ale vzpomínka na něj je někdy věčná.*

*Nikdo není tak bohatý,
aby se bez něj obešel.*

*A nikdo není tak chudý,
aby ho nemohl darovat.*

*Je dobře, že si ho není možno koupit,
ani ukrást, ani půjčit,
protože má hodnotu chvíle,
kdy se dává.*

*A kdybys někoho potkal
a on neměl pro Tebe úsměv
i když na něj čekáš,
oblaž ho svým úsměvem Ty,
protože nikdo tak nepotřebuje úsměv,
jako ten, kdo ho nemá pro druhé.*

Den matek je den, kdy vzdáváme poctu našim matkám. Slaví se v různé dny na mnoha místech po celém světě, vychází z různých tradic, např. jinak ve Velké Británii (4. postní neděli), jinak v arabských zemích (21. červen) a mnoho dalších. V tento den dávají děti svým matkám dárky, většinou vlastnoručně vyrobené. Jeho původ je už ve starověkém Řecku, kdy se slavil svátek plodnosti a matek, spojený s uctíváním pohanské bohyně Rhey = Kybelé, matky bohů. Myšlenka mezinárodních a pravidelných oslav tohoto svátku vznikla roku 1907 na počest Anny Reeves Jarvisové, která bojovala za práva matek. O pět let později vyhlásil tehdejší prezident USA Woodrow Wilson první oficiální oslavu Dne matek, konající se druhou květnovou neděli. V České republice se slaví podle amerického vzoru rovněž druhou květnovou neděli. V Československu se začal slavit tento svátek v roce 1923. Jeho propagátorkou byla Alice Masaryková. Po druhé světové válce byl zatlačen do pozadí komunisty propagovanými oslavami Mezinárodního dne žen, ve zkratce MDŽ (slaveného vždy 8. března), ale i přesto se dál v některých rodinách připomínal. Po roce 1989 se opět začal slavit veřejně. MDŽ se ale zachovává také, podobně, jako v jiných zemích. V některých zemích oba svátky sloučili.

15. květen - Mezinárodní den rodiny

V polovině měsíce května (**15. května**) si připomínáme jeden z „významných dnů“ ustanovený parlamentem jako „**Mezinárodní den rodiny**“. K jeho vyhlášení došlo poprvé v roce 1992 na valném shromáždění Organizace spojených národů. Tato každoroční pozornost věnovaná rodinám odráží důležitost, kterou mezinárodní společenství připisuje rodinám jako základním jednotkám společnosti, právě tak jako jeho zájem o situaci rodin ve světě.

Podoby dnešní rodiny jsou rozličné, ale pořád by měla zůstat **místem, odkud vycházíme a kam se vracíme**. Zaslouží si pozornost nejen svých členů, ale i ze strany státu ve formě dlouhodobé rodinné politiky. Zvláště v době, kdy se společnost stále více individualizuje a tíhne k marketingově vděčnému vyznávání kultu mládí a svobody, je třeba významu rodiny se věnovat, k její tradiční podobě se navracet a třeba i za pomoci tohoto svátku její existenci slavit.



Pes domácí

je největší domestikovaná šelma a nejstarší domestikované zvíře vůbec, provázející člověka minimálně 14 tisíc let. Obecně se předpokládá, že se jedná o zdomácnělého a umělým výběrem změněného vlka obecného. Celosvětová populace psů je odhadována na 500 miliónů, přičemž toulavých a opuštěných psů je minimálně 370 miliónů, nezisková organizace *600million* odhaduje počet jen toulavých psů na světě právě na 600 miliónů zvířat.

Úloha psa v lidské společnosti byla vždy rozmanitá, člověku je pomocníkem při lovu nebo při přehánění stád, zaujímá funkci strážce majetku, svého majitele a dalších domácích zvířat, používá se k přepravě nákladů, jako tažný nebo saňový pes, může být cvičen po použití v ozbrojených složkách či k asistenci hendikepovaným osobám. Zvláště v západní kultuře je nezastupitelná jeho funkce jako společníka člověka. Ve východní a jihovýchodní Asii a tradičně i v Evropě sloužil pes i jako potravinové zvíře, viz psí maso. Pes je také důležitým laboratorním zvířetem. V zemích třetího světa psi žijí v okolí domorodých vesnic psi obecně nazývaní páriové jen ve volném vztahu s lidmi. Pes dingo je domácím psem zdivočelým do té míry, že žije zcela nezávisle na člověku. Zdivočelí a toulaví psi jsou hygienickým problémem mnoha velkých měst, v přírodě je zdivočelý pes považovaný za škodnou, která ohrožuje divoká zvířata a dobytek. Tito psi jsou též rezervoárem vztekliny a v 99 % případů vztekliny u člověka nákaza pochází právě od toulavých psů.

V České republice jsou chovány přibližně 1 až 2 miliony psů. Chov psů je na celostátní úrovni upravován zákonem na ochranu zvířat proti týrání, veterinárním a mysliveckým zákonem. Místní vyhlášky pak upravují konkrétní podmínky týkající se držení psů, jejich pohybu na veřejných prostranstvích a poplatků ze psů. Celostátní evidence psů neexistuje, evidován je pouze počet lovecky upotřebitelných psů podle mysliveckého zákona – 30 624 kusů k 31.12.2006 a dále plemenné knihy evidují počty zapsaných štěňat s průkazem původu.

Během dlouhého soužití psa a člověka bylo vyšlechtěno nespočet plemen rozdílné velikosti, proporcí, délky a struktury srsti i povahy. V současnosti Mezinárodní kynologická federace uznává 343 plemen, a mnoho dalších uznáno není. Kynologie a chov psů je v České republice jsou řízeny Českomoravskou kynologickou unií, která zastupuje Českou republiku v Mezinárodní kynologické federaci FCI, a minoritně též Českomoravskou kynologickou federací, která spadá pod United Kennel Clubs international

VOLBY DO EVROPSKÉHO PARLAMENTU

Volby do Evropského parlamentu se v Česku uskuteční

23. a 24. května 2014 v rámci celoevropských voleb do Evropského parlamentu. V Česku se bude volit 21 poslanců z celkového počtu 751 evropských poslanců, které čeká pětiletý mandát (do roku 2019). Česko po volbách přijde oproti současnému stavu, kdy má v Evropě 22 zástupců, o jednoho europoslance, protože dle Lisabonské smlouvy budou počty poslanců o něco sníženy (nyní má Evropský parlament 766 poslanců).

Volebního klání se účastní rekordních 38 uskupení, o 5 více než při minulých volbách v roce 2009.

Evropský parlament (EP) je jeden ze sedmi orgánů Evropské unie a spolu s Radou Evropské unie přijímá její legislativní akty. Reprezentuje občany Evropské unie. Poslanci parlamentu jsou voleni přímou volbou každých pět let. První přímé volby do Evropského parlamentu byly v červnu 1979. Poslanci jsou v jednotlivých zemích EU voleni podle zásad poměrného zastoupení v tajné volbě všemi občany EU, jednotlivé volební systémy se však liší. V Belgii, Lucembursku, Řecku a na Maltě jsou volby pro občany povinné.

Parlament má 766 poslanců, Česko zastupuje 22 poslanců. Počet poslanců z jednotlivých členských států určuje z podnětu parlamentu jednomyslným rozhodnutím Evropská rada (čl. 14 SEU). Volit mohou všichni občané Unie na území daného členského státu. Sídlem EP je Štrasburk (plenární zasedání), ale parlament pracuje také v Bruselu (výbory, schůze politických skupin) a Lucemburku (sekretariát). Základní pravomoce Evropského parlamentu jsou legislativní, rozpočtová a kontrolní. Také politická role Parlamentu v EU postupně roste.

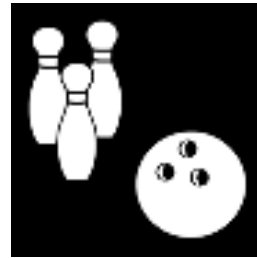


PIKTOGRAMY

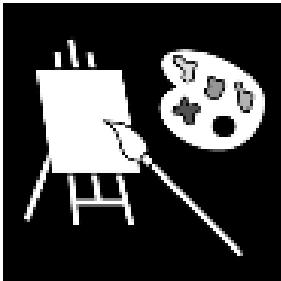
VODOLÉČBA



SPORTOVNÍ HRY



MALOVÁNÍ – ARTETERAPIE



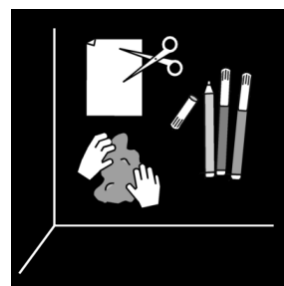
MASÁŽE



TRÉNOVÁNÍ PAMĚTI



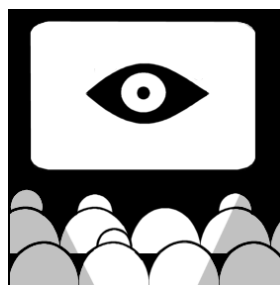
RUČNÍ PRÁCE



CVIČENÍ S ONDROU



KLUB FILMOVÉHO DIVÁKA



KONDIČNÍ CVIČENÍ



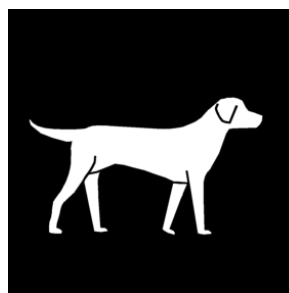
KAVÁRNA



AKTIVIZACE S NAĎOU VERECKOU



POVÍDÁNÍ SE ZVÍŘÁTKY



SLOVNÍ SKLÁDAČKA

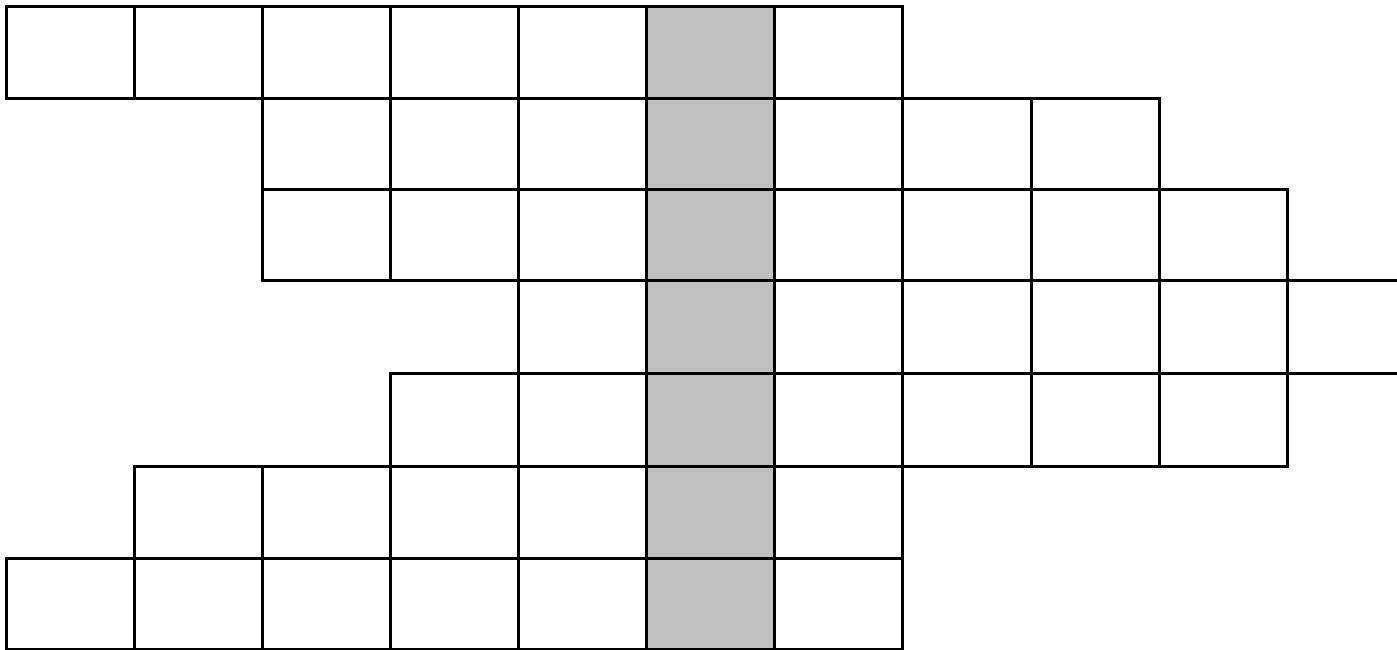
Seřadte zpřeházené části slov a přečtěte správné názvy hudebních nástrojů:

NETRIKLA
DONALÍMAN

ONOF SAX
BASTRAKON

LONLOVIOCEL

DOPLŇOVAČKA



1.

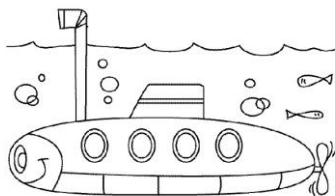
2.



3.



4.



5.

6.



7.

